

Tendencias en la exposición al tabaquismo durante la gestación: Barcelona, 1994-2001

J. Salvador, J.R. Villalbí, M. Nebot y C. Borrell

Agència de Salut Pública de Barcelona. España.

Antecedentes

La exposición al tabaco durante la gestación es un importante factor de riesgo para la salud infantil. En las últimas décadas se ha incrementado la prevalencia del tabaquismo entre las mujeres en edad fértil en España.

Objetivos

Valorar la exposición fetal al tabaquismo y sus tendencias en una muestra representativa de las gestantes.

Métodos

Se analiza la prevalencia del tabaquismo al inicio del embarazo y su abandono a partir de una muestra de las mujeres que dan a luz en la ciudad de Barcelona, extraída de los controles de un registro poblacional de defectos congénitos. La muestra es de 1.801 mujeres y abarca el período 1994-2001.

Resultados

El 43,4 % de las gestantes son fumadoras antes del embarazo y, de ellas, el 42,2 % abandona el consumo. Al final del embarazo, el 25,2 % de las mujeres consume tabaco. Durante el período se aprecia un claro descenso en la prevalencia del tabaquismo en las gestantes. Aunque la proporción de cesaciones no muestra cambios significativos, disminuye la exposición fetal al tabaco.

Conclusiones

La prevalencia del tabaquismo entre las gestantes es elevada, aunque muchas abandonan el consumo durante el embarazo. Durante el período estudiado, disminuye la exposición fetal al tabaco. Deberían desarrollarse esfuerzos más sistemáticos de intervención.

Palabras clave:

Embarazo. Tabaco. Abandono. Prevención.

EXPOSURE TO SMOKING DURING PREGNANCY: BARCELONA (SPAIN) 1994-2001

Background

Exposure to smoking during pregnancy is an important risk factor for child health. In the last few decades, the

prevalence of smoking among fertile women has increased in Spain.

Objectives

To assess fetal exposure to smoking in a representative sample of pregnant women and its trends.

Methods

The prevalence of smoking and smoking cessation were analyzed in a representative sample of women who gave birth in the city of Barcelona, extracted from a population-based registry of birth defects. The sample consisted of 1,801 women and covered the period 1994 to 2001.

Results

Among pregnant women, 43.4 % smoked before pregnancy, and 42.2 % of these quit. At the time of giving birth, 25.2 % of the women were smokers. Over the period studied the prevalence of smoking among pregnant women clearly decreased. Although the proportion of cessations showed no significant changes, fetal exposure to tobacco decreased.

Conclusions

The prevalence of smoking among pregnant women was high, although many quit during pregnancy. Over the period studied, fetal exposure to smoking decreased. There is a need for more systematic interventions.

Key words:

Pregnancy. Smoking. Cessation. Prevention.

INTRODUCCIÓN

Es algo conocido desde hace décadas que la exposición al tabaco durante la gestación es un factor de riesgo importante para la salud infantil, especialmente porque induce retraso del crecimiento intrauterino. Muchas mujeres dejan de fumar durante el embarazo, aunque la mayoría reinicia el consumo tras el parto. Debido a la mayor prevalencia del tabaquismo femenino en las últimas décadas, se han desarrollado esfuerzos por intervenir de forma sistemática sobre el tabaquismo durante la gesta-

Correspondencia: Dr. J.R. Villalbí.

Agència de Salut Pública de Barcelona.
Pl. Lesseps, 1. 08023 Barcelona. España.
Correo electrónico: jrvillal@imsb.bcn.es

Recibido en marzo de 2003.

Aceptado para su publicación en junio de 2003.

ción, con resultados diversos. En nuestro medio se han realizado estudios sobre el tabaquismo durante la gestación, pero estas estimaciones se basan en estudios centrados en la casuística de un servicio y no en muestras representativas de la población¹⁻³.

En este trabajo nos proponemos documentar la prevalencia del tabaquismo durante la gestación y la proporción de abandonos que se registran durante ésta a partir de una fuente de datos representativa de la población, así como las tendencias que siguen estos fenómenos. Creemos que proporcionará estimaciones que permitirán esta-

blecer objetivos cuantificables para futuras intervenciones preventivas.

MATERIAL Y MÉTODOS

Se recogieron los datos relativos al tabaquismo (consumo al inicio del embarazo y abandonos) de los controles incluidos en el estudio permanente poblacional de casos y controles asociado al Registro de Defectos Congénitos de la ciudad de Barcelona (REDCB), gestionado por el Servicio de Información Sanitaria de la actual *Agència de Salut Pública de Barcelona* desde 1992⁴.

Se extrajeron los datos correspondientes a los controles del estudio para el período de 8 años comprendido entre 1994 (primer año con datos poblacionales exhaustivos) y 2001 (último año completo disponible). Se trata de una muestra representativa de los partos correspondientes a recién nacidos sin diagnóstico de defecto congénito al alta de la maternidad ocurridos en este período. Se obtuvieron datos de 1.801 mujeres residentes en Barcelona. Se presentan los datos de prevalencia del tabaquismo según intensidad del consumo y de abandono durante la gestación, por años. Agrupando los datos para reducir la variabilidad, se estima la proporción de mujeres que fuma durante el embarazo por bienios. Se han calculado pruebas de significación estadística para la tendencia lineal en proporciones mediante el programa STATCALC para EPIINFO6.

RESULTADOS

La frecuencia del tabaquismo y la intensidad de consumo previa a la gestación se recogen en la figura 1. Se aprecia una tendencia a la disminución del consumo a lo largo de los 8 años estudiados ($p = 0,00003$ para la proporción de fumadoras). En el conjunto del período, el 43,4% de las gestantes son fumadoras.

En la tabla 1 se presentan las cesaciones registradas. Para el conjunto de mujeres estudiadas, un 42,2% de las fumadoras abandona el consumo durante el embarazo. Aunque en los primeros años del período analizado la proporción de abandonos parece crecer, este patrón no se observa en los últimos años ($p > 0,05$). El abandono del tabaquismo se produce en el momento de conocerse la existencia de embarazo en casi todos los casos (en 290 de las 331 que dejan de fumar, datos no presentados en la tabla).

La proporción de mujeres que fuman al final del embarazo se presenta en la figura 2, agrupando los datos por bienios. Se aprecia un claro descenso de la exposición fetal al tabaco a lo largo del período, desde el 29,34% de 1994-1995 al 22,87% de 2000-2001 ($p < 0,002$ para la proporción que fuma al final del embarazo).

DISCUSIÓN

Muchas mujeres dejan de fumar durante la gestación, aunque las recaídas tras el parto son habituales⁵. En Es-

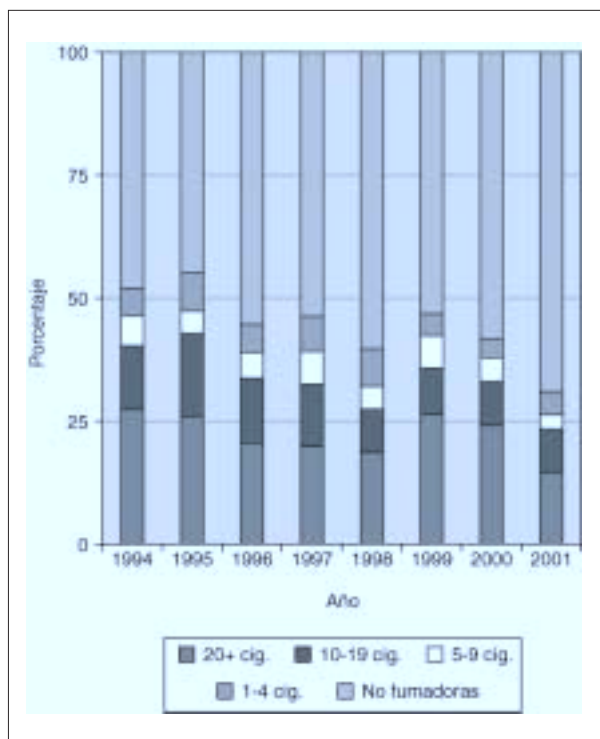


Figura 1. Gestantes fumadoras al inicio del embarazo según intensidad de consumo (Barcelona 1994-2001).

TABLA 1. Proporción de gestantes que deja de fumar durante el embarazo (Barcelona 1994-2001)

	Gestantes fumadoras antes del embarazo	Gestantes que dejan de fumar	Porcentaje
1994	128	54	42,2
1995	103	43	41,7
1996	95	39	41,1
1997	98	46	46,9
1998	93	43	46,2
1999	107	47	43,9
2000	90	31	34,4
2001	71	28	39,4
Total	785	331	42,2

tados Unidos la proporción de mujeres fumadoras que deja de fumar durante la gestación se ha incrementado, pasando del 37% en 1993 al 46% en 1999⁶. En los últimos años se han producido en nuestro medio algunas iniciativas orientadas a favorecer el abandono del consumo de tabaco durante el embarazo y su mantenimiento tras el parto: se ha documentado que una intervención de este tipo produce un discreto incremento en las cesaciones durante el embarazo y resultados prometedores en la prevención de recaídas tras el parto⁷. Sin embargo, parece haber dificultades para que una intervención de este tipo se realice de forma generalizada en el curso de la atención prenatal. Los centros de atención a la maternidad no suelen tener políticas explícitas definidas en este campo⁸ y los obstetras tienen hoy la máxima prevalencia de fumadores entre las distintas especialidades médicas (30%)⁹, lo que probablemente resulta en una actitud menos activa en la prevención del tabaquismo.

La proporción de fumadoras estimada en este análisis entre las gestantes de Barcelona es algo superior a la descrita en la población general de mujeres mayores de 15 años de la misma ciudad en la reciente encuesta de salud de Barcelona de 2000-2001, situación probablemente atribuible a la distribución por edades de las mujeres gestantes¹⁰. Estos datos parecen confirmar la disminución del tabaquismo entre las mujeres jóvenes y de edad media de Barcelona¹¹.

Respecto a las limitaciones del estudio, puede cuestionarse la validez de la declaración de las gestantes. Hay estudios que sugieren que es elevada, aunque con cierta subnotificación del consumo^{12,13}. Este sesgo sería estable durante el período de estudio, por lo que las tendencias apreciadas reflejan probablemente la realidad.

Los resultados sugieren una clara disminución de la exposición fetal al tabaco, fruto de la combinación de los cambios en la prevalencia y en los abandonos durante la gestación. Sin embargo, la proporción de fumadoras es aún muy elevada en comparación con otros contextos. La exposición al tabaco es un importante determinante del peso al nacer, variable clave para la salud infantil, pero también un factor relacionado con otros problemas como el asma pediátrico. Para mejorar la salud pública es deseable realizar de forma sistemática intervenciones orientadas al abandono del consumo durante la gestación y a su mantenimiento tras el parto. Los profesionales y gestores de los centros que atienden al embarazo tienen en ello un papel crucial.

Agradecimiento

Los autores quieren agradecer su esfuerzo continuado a M. Cunillé, V. García, M. Ricart y A. Roig, enfermeras responsables de la recogida de los datos a lo largo del período y de su calidad. También expresan su agradecimiento a quienes contribuyen al funcionamiento del REDCB, especialmente a los trabajadores de la sanidad de la ciudad que conforman los grupos de apoyo del registro.

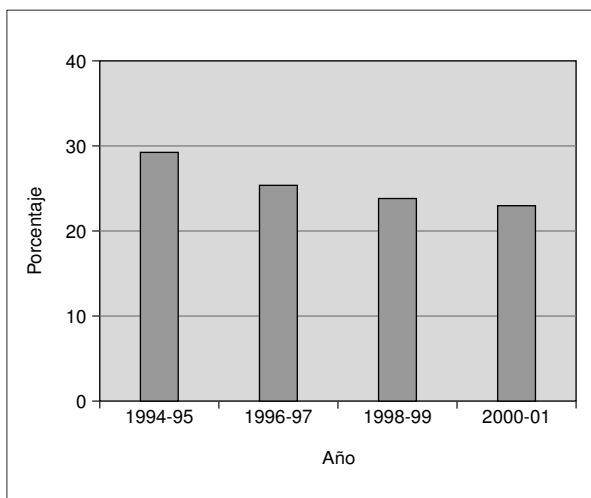


Figura 2. Proporción de gestantes que fuma al final del embarazo (Barcelona 1994-2001).

BIBLIOGRAFÍA

- Castellanos E, Nebot M. Embarazo y tabaquismo: magnitud del problema y prevención desde los servicios sanitarios. *Med Clin (Barc)* 1998;111:670-4.
- Baños JE, Jiménez E, Cos R, Cayuela E, Foradada C, López A, et al. El embarazo como factor modulador del consumo de tabaco y alcohol. *Aten Primaria* 1998;22:150-7.
- Más R, Escrivà V, Colomer C. Who quits smoking during pregnancy? *Scand J Soc Med* 1996;24:102-6.
- Salvador J, Cunillé M, Ildonosa A, Ricart M, Cabré A, Borrell C. Características de las gestantes y control del embarazo en Barcelona, 1994-1999. *Gac Sanit* 2001;15:230-6.
- Lelong N, Kaminski M, Saurel-Cubizolles MJ, Bouvier-Colle MH. Postpartum return to smoking among usual smokers who quit during pregnancy. *Eur J Public Health* 2001;11:334-9.
- Colman GJ, Joyce T. Trends in smoking before, during, and after pregnancy in ten states. *Am J Prev Med* 2003;24:29-35.
- Castellanos ME, Nebot M, Rovira MI, Paya A, Muñoz MI, Carerras R. Impacto del consejo médico para dejar de fumar durante la gestación. *Aten Primaria* 2002;30:556-60.
- Helwig AL, Swain GR, Gottlieb M. Smoking cessation intervention: The practices of maternity care providers. *J Am Board Fam Pract* 1998;11:336-40.
- Saltó E, Jané M, Pardell H, Taberner JL, Tresserras R, Salleras L. Prevalencia y actitudes de los profesionales sanitarios de Cataluña respecto al tabaquismo: últimos datos. *Prevención del Tabaquismo* 2002;4(Supl 1):30.
- <http://www.imsb.bcn.es/docs/bcn.pdf>
- Villalbí JR, Tomás Z, López MJ, Rodríguez MC, Nebot M. La cambiante epidemiología del tabaquismo: Barcelona, 2000-01. *Rev Clin Esp*. En prensa.
- Castellanos ME, Muñoz MI, Nebot M, Paya A, Rovira MI, Planas S, et al. Validez del consumo declarado de tabaquismo en el embarazo. *Aten Primaria* 2000;26:629-32.
- Pichini S, Puig C, García-Algar O, Pacifici R, Figueroa C, Vall O, et al. Efectos neonatales del hábito tabáquico durante el embarazo y determinantes sociodemográficos en Barcelona. *Med Clin (Barc)* 2002;118:53-6.