

Actividad asistencial neuropediátrica en los hospitales españoles: la oferta y la demanda

M. Tomás Vila, J. Gisbert Mestre y O. Peñalver Giner

Servicio de Pediatría. Hospital Francesc de Borja de Gandía. Valencia. España.

Antecedentes

No existen en la bibliografía trabajos que aborden la actividad asistencial neuropediátrica en todo un país.

Objetivo

Conocer la actividad asistencial neuropediátrica en los hospitales españoles en dos aspectos fundamentales: la oferta y la demanda. El estudio ha sido dirigido a todo el país.

Material y métodos

El estudio se ha realizado a través de una encuesta dirigida a los hospitales españoles a lo largo del año 2001. Se excluyeron de la encuesta los hospitales privados no concertados y aquellos que no contaban con unidades de pediatría. El parámetro que se utilizó para estudiar la oferta fue la existencia de una consulta de neuropediatria y para la demanda la tasa de consultas anuales por 1.000 habitantes de 0 a 14 años.

Resultados

La encuesta fue remitida a un total de 277 hospitales de los cuales contestaron a 106 (38,27%). El 60% de los hospitales españoles cuentan con una consulta de neuropediatria. La media de las tasas de consulta neuropediátrica ha sido de 31 consultas por 1.000 habitantes de 0 a 14 años.

Conclusiones

La oferta neuropediátrica está bastante extendida en España. A mayor número de camas pediátricas, más probabilidad de tener una consulta de neuropediatria, aunque una considerable proporción de hospitales pequeños (42%) cuentan con dicha oferta. Nuestros resultados, comparados con los datos de morbilidad en atención primaria previamente publicados, indican que la mayoría de niños con procesos neurológicos son remitidos al hospital.

Palabras clave:

Práctica neuropediátrica. Demanda asistencial. Consulta. Hospital. Encuesta.

NEUROPEDIATRIC PRACTICE IN SPANISH HOSPITALS: SUPPLY AND DEMAND

Background

No reports have been published of country-wide neuropediatric practice.

Objective

To determine neuropediatric practice in Spanish hospitals by studying supply and demand throughout the country.

Materials and methods

A survey was performed of Spanish hospitals in 2001. Private hospitals with no state funding and hospitals without a pediatric unit were excluded. The parameter used to study supply was the existence of neuropediatric beds and that used to study demand was the annual consultation rate per 1000 inhabitants aged from 0 to 14 years.

Results

A questionnaire was sent to 277 hospitals and 106 (38.27%) responded. Sixty percent of Spanish hospitals had neuropediatric beds. The mean neuropediatric consultation rate was 31 consultations per 1000 inhabitants aged from 0 to 14 years.

Conclusions

In Spain, the supply of neuropediatric services is fairly widespread. The greater the number of pediatric beds, the higher the probability of neuropediatric beds. However, 42% of small hospitals provides this service. In contrast with previously reported results on morbidity in primary care, our results show that most children with neurological processes are referred to hospital.

Key words:

Neuropediatric practice. Demand for healthcare. Service. Hospital. Survey.

Correspondencia: Dr. M. Tomás Vila.

Urb. Kentucky, 95. 46730 Playa de Gandía. Valencia. España.

Correo electrónico: mitomas@saludalia.com

Recibido en noviembre de 2002.

Aceptado para su publicación en diciembre de 2002.

INTRODUCCIÓN

Como es sabido, la pediatría es una especialidad de la medicina en cuyo seno se han desarrollado diferentes especialidades médicas y quirúrgicas. Así, en 1967 se fundó en nuestro país la Sección de Neuropediatría en el marco de la Asociación Española de Pediatría y, posteriormente, en 1971, se fundó su homónima en el seno de la Sociedad Española de Neurología. En los años 1970 se constituyen los primeros servicios de neuropediatría en los principales hospitales de la red asistencial pública española¹⁻³. Las especialidades pediátricas, y entre ellas la neuropediatría, debido a sus características asistenciales y también a su volumen de demanda, se ejercen exclusivamente en el ámbito hospitalario. Esta característica la diferencia, por un lado, de la pediatría extrahospitalaria, que es generalista y, por otro, de las especialidades médicas y quirúrgicas del adulto que se desarrollan tanto en el ámbito hospitalario como en el extrahospitalario.

Aunque existe literatura médica, tanto en nuestro país como en otros, que toma como punto de reflexión el presente y el futuro de la neuropediatría^{4,7}, hay sin embargo pocos trabajos que aborden el estudio de la práctica asistencial neuropediátrica en la práctica clínica diaria. Nos ha sorprendido de forma muy grata el hecho de que las pocas publicaciones sobre actividad asistencial en neuropediatría que existen son de producción española⁸⁻¹⁰.

Con el fin de conocer la realidad asistencial neuropediátrica en nuestro país se ha efectuado una encuesta entre los hospitales españoles. Se dan a conocer en este trabajo los resultados referentes a la oferta asistencial, tomando como indicador de tal oferta la existencia de consulta de neuropediatría en el hospital y a la demanda asistencial concretada en la tasa de consulta neuropediátrica. El resto de datos que se han obtenido en la encuesta y no han sido analizados en este trabajo serán objeto de una próxima publicación.

MATERIAL Y MÉTODOS

El estudio se ha realizado mediante una encuesta dirigida a los hospitales españoles a lo largo del año 2001.

El listado de hospitales a los cuales dirigir la encuesta se obtuvo del Catálogo Nacional de Hospitales del Ministerio de Sanidad, actualizado el 31 de diciembre de 1999¹¹. Se han excluido aquellos hospitales que tenían una actividad asistencial monográfica (geriátricos, psiquiátricos, etc.). Se han excluido también aquellos hospitales en los que en el apartado de dependencia funcional/dependencia patrimonial constaba como privados no benéficos. El resto de hospitales (dependientes de la Seguridad Social, del municipio, de diputaciones, del ministerio de defensa y aquellos que constaban como privados benéficos) se han incluido en el censo de hospitales a los que se ha dirigido la encuesta.

La encuesta constaba de 27 ítems en los que se recababa información fundamentalmente acerca de las características generales de los hospitales (tipo de hospital, número de camas, titularidad, etc.), existencia o no de actividad asistencial neuropediátrica (consulta de neuropediatría, camas neuropediátricas, etc.) y, por último, número de pediatras dedicados a la neuropediatría. Los datos que se solicitaron se basaron en la actividad del año 2000.

En el tratamiento estadístico se ha utilizado el programa SPSS para el procesamiento de los datos. Como medida de frecuencia de utilización de la consulta se calcularon las tasas anuales de consulta por 1.000 habitantes de 0 a 14 años. En esta tasa se han incluido en el numerador tanto las primeras visitas como las sucesivas. Posteriormente se calcularon la media y la mediana de las tasas. Estos indicadores se utilizaron para representar el comportamiento del conjunto de los hospitales estudiados, en lugar de la tasa media del conjunto. Como medida de asociación entre variables cualitativas se ha utilizado el test de chi cuadrado (χ^2). Se consideró significativo un valor de $p < 0,05$.

RESULTADOS

La encuesta fue remitida a 277 hospitales de los que contestaron 106 (38,27%). Se comparó la muestra de hospitales que respondieron a la encuesta (106) con aquellos que no lo hicieron (171), comparando la única variable de la cual teníamos información en las 2 muestras: el número de camas del hospital. El 72,6% de los 106 hospitales que respondieron a la encuesta tenían menos de 500 camas frente al 81,2% de los 171 hospitales que no respondieron a la encuesta. Esta diferencia no ha resultado significativa ($p = 0,0914906$). Por lo tanto, al menos en lo que al número de camas se refiere, el conjunto de hospitales a los cuales se les ha remitido la encuesta es representativo del total de hospitales a los que se remitió la encuesta.

El 68,5% de los hospitales que contestaron a la encuesta eran hospitales de área, el 21,6% hospitales de referencia y el 9,4% hospitales de referencia nivel nacional. El 87,7% eran de titularidad pública y el resto se trataba de centros concertados.

Respecto al tamaño del hospital el 72,6% eran hospitales de menos de 500 camas y el 27,4% tenían más de 500 camas.

El 66% de los hospitales tenían entre 0 y 40 camas pediátricas (incluidas neonatales, quirúrgicas, intensivos, etc.), el 26,5% entre 41 y 100 y sólo el 7,5% contaban con más de 100 camas pediátricas.

El intervalo de edad que atienden casi todos los hospitales es de 0-14 años, a excepción de 15 de ellos que atienden un grupo de edad diferente, siete de los cuales lo hacen hasta los 18 años y el resto tiene su límite de edad pediátrica en diferentes edades, que normalmente son 7 o 10 años.

TABLA 1. Número y porcentaje de hospitales que cuentan con consulta neuropediátrica según el número de camas pediátricas

Número de camas del hospital	Total de hospitales	Número de hospitales que tienen consulta de neuropediátrica	Porcentaje de hospitales que tienen consulta de neuropediátrica
0-40	70	30	42,85
41-100	28	26	92,85
> 100	8	8	100
Total	106	64	60,38

El 60,38 % de los hospitales consultados contestaron que sí contaban con una consulta de neuropediátrica.

Los hospitales con mayor probabilidad de tener una consulta neuropediátrica son aquellos con mayor número de camas pediátricas, aunque existe una considerable proporción de hospitales pequeños cuentan con dicha oferta. Así, agrupando los hospitales según el número de camas pediátricas, de aquellos hospitales que tienen entre 0-40 camas pediátricas cuentan con consulta de neuropediátrica el 42,85 %, los hospitales entre 41 y 100 camas pediátricas tienen consulta de neuropediátrica el 92,85 % y el 100 % de los hospitales que tienen más de 100 camas pediátricas cuentan con una consulta de neuropediátrica (tabla 1).

La tasa anual de consultas neuropediátricas por número de habitantes de 0 a 14 años se ha calculado sobre la submuestra de hospitales que contestaron al apartado de la encuesta en la que se recaba información acerca de la población infantil del área. En total contestaron a esta pregunta 34 hospitales. La media de las tasas de consultas neuropediátricas por cada 1.000 habitantes menores de 14 años es de 31,1 y la mediana 28,4, con un rango que

oscila entre 13,8 y 63,5, una desviación estándar (DE) de 13,4 y un coeficiente de asimetría de 0,811. La curva de distribución se muestra en la figura 1.

La media de las tasas de consulta neuropediátrica es mayor en los hospitales pequeños que en los grandes. De este modo se han agrupado los hospitales por número de camas pediátricas, en los hospitales de 0-40 camas pediátricas (de éstos contestaron a la pregunta sobre población infantil 15, luego esta es la muestra sobre la que se ha calculado la media y la mediana), la media de las tasas fue de 33 y la mediana de 32,5. En los hospitales de más de 40 camas pediátricas (calculado sobre una muestra de 19 hospitales de estas características que contestaron a la encuesta) la media es de 29,5 y la mediana de 24,7. En la tabla 2 se resumen todos los datos acerca de la tasa de consulta.

DISCUSIÓN

El objetivo de este trabajo es dar a conocer los resultados de la encuesta efectuada entre los hospitales públicos españoles sobre la actividad asistencial neuropediátrica. En el presente trabajo nos hemos centrado en dos datos

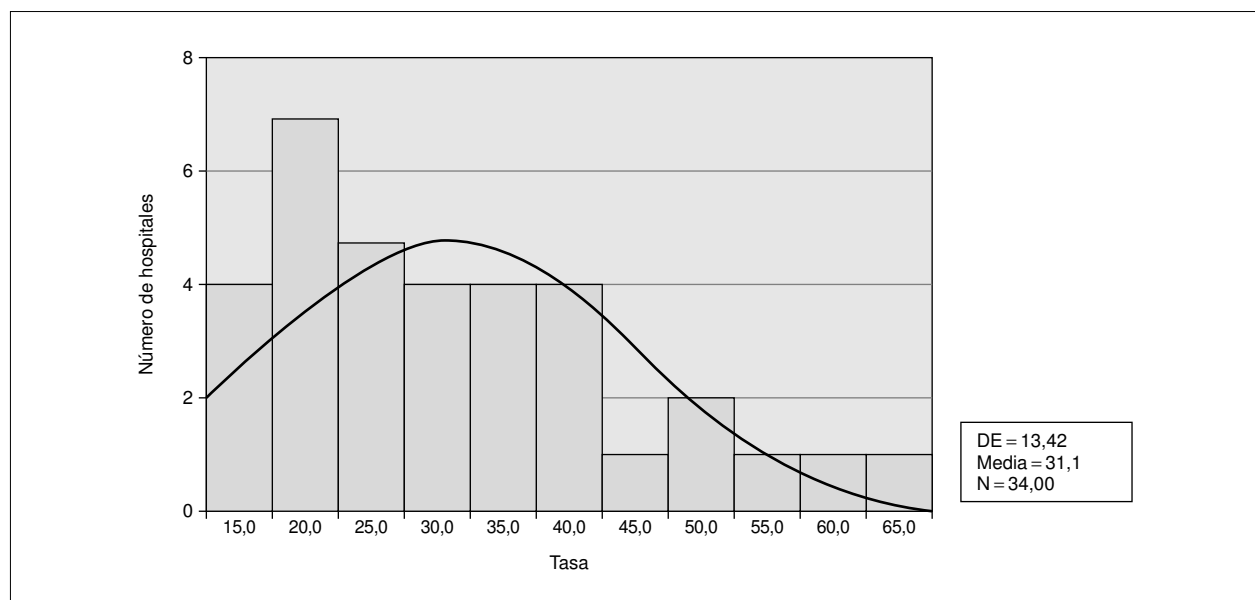


Figura 1. Distribución de la media de las tasas de consulta neuropediátricas.

que pensamos que reflejan bastante bien la oferta y la demanda neuropediátrica en nuestro país.

Es cierto que valorar la actividad asistencial en neuropediatría únicamente a través de la oferta y demanda en el ámbito de consultas externas, puede resultar una valoración grosera, pero también es cierto que la mayor parte de la actividad asistencial del neuropediatra está centrada en el paciente ambulatorio⁹. Por tanto, pensamos que al menos desde el punto de vista cuantitativo, que no cualitativo, los resultados que presentamos tienen su utilidad.

El 60 % de los hospitales consultados ofertan una consulta de neuropediatría. Es decir, que la atención neuropediátrica en España está bastante extendida. El segundo dato que debe tenerse en cuenta es que la neuropediatría ha dejado de ser una disciplina circunscrita a hospitales regionales. El 41,8% de los hospitales que tienen menos de 40 camas pediátricas, que son hospitales de área o comarcales, ofertan a la población una consulta de neuropediatría. Pensamos que este es un dato de enorme interés que debería mover a la administración para proveer a estos hospitales de personal cualificado y dotación suficiente y, por otra parte, debería ser un punto de reflexión y discusión en el seno del Sociedad Española de Neurología Pediátrica.

La media de las tasas de consulta neuropediátrica por 1.000 habitantes menores de 14 años para el año 2000 ha sido de 31,11 y la mediana de 28,4. Como puede observarse en la figura 1, la distribución de estas tasas tiene cierta asimetría (coeficiente de asimetría de 0,911) y se observa una tendencia a alcanzar valores muy superiores a la media.

Agrupando por número de camas, en aquellos hospitales con un menor número de camas, la tasa media es de 33,04 y la mediana de 32,5, mientras que en aquellos hospitales con más de 40 camas pediátricas la tasa media disminuye a 29,5 y la mediana a 24,7, lo que probablemente esté indicando una mayor accesibilidad de los hospitales pequeños frente a los grandes.

¿Qué significado tiene esta tasa? Presenta dos componentes: el primero está constituido por los niños derivados desde atención primaria, que sin duda alguna es el componente principal, el segundo son aquellos niños que han estado hospitalizados y precisan seguimiento en consulta externa por padecer algún proceso neurológico.

¿Es una tasa elevada? No lo sabemos, porque no se dispone de un patrón con el que pueda compararse. No hemos encontrado datos en la bibliografía referentes a otros países, y aunque los hubiera, las diferentes realidades sociosanitarias no permitirían extraer conclusiones. En España existen dos publicaciones anteriores que hacen referencia a esta tasa. Se trata de dos trabajos que estudian la demanda asistencial neuropediátrica en los hospitales de Cruces de Barakaldo y Hospital General de Segovia, que dan cifras de 24 y 31 por 1.000 habitantes^{9,10}. Como era de esperar, los resultados de estos dos trabajos son

TABLA 2. Tasa de consulta neuropediátrica anual por 1.000 habitantes menores de 14 años

	Número	Media	Mediana
Total	34	31,1	28,4
Hospitales con 0-40 camas pediátricas	15	33	32,5
Hospitales con más de 40 camas pediátricas	19	29,5	24,7

TABLA 3. Tasas de consulta neuropediátrica publicadas con anterioridad y número de camas de los hospitales en los cuales se realizaron sendos trabajos

	Número de camas*	Tasa / 1.000 habitantes menores de 14 años
Hospital de Cruces	890	24
Hospital General de Segovia	298	31

*El número de camas es total, no pediátricas.

plenamente superponibles a los resultados de esta encuesta. En la tabla 3 se sintetizan las características de los dos hospitales. Deseamos destacar el hecho de que, al igual que ocurre con nuestros resultados, a mayor número de camas, menor tasa de consulta neuropediátrica.

Dado que el componente principal de esta tasa lo constituye los enfermos derivados desde atención primaria, ¿qué información tenemos de la morbilidad neurológica en la pediatría extrahospitalaria? Tres estudios realizados en los últimos años en España sobre los motivos de consulta en atención primaria, dan un porcentaje de motivos de consulta neurológicos de 0,07, 0,54 y 0,7% sobre el total de consultas realizadas¹²⁻¹⁴. En trabajos previamente publicados sobre actividad asistencial neuropediátrica en nuestro país, la neuropediatría suponía entre el 25⁹ y el 18%¹⁵ de todas las consultas de pediatría efectuadas en un hospital. Estas diferencias porcentuales tan importantes nos dan una idea del diferente peso relativo que tiene la neurología infantil en atención primaria y en atención especializada.

La tasa anual de consulta neurológica en atención primaria puede extraerse a partir de los datos de población infantil que se aportan en uno de los trabajos antes citados y sería de 12/1.000 habitantes en edad infantil¹⁴. La tasa que hemos encontrado en nuestros hospitales es de 31/1.000 habitantes menores de 15 años, si bien en el primer caso los datos se refieren sólo a la primera consulta y en el segundo incluye primeras y segundas visitas. Aun así, las cifras son muy demostrativas, y lo que nos están indicando es que la patología neurológica que es visitada en atención primaria es derivada en su mayor parte al hospital, probablemente no sólo para diagnóstico, sino también para el manejo posterior.

En una realidad sanitaria diferente (EE.UU.) se ha estudiado la frecuencia con que el pediatra refiere al neurólogo los niños con problemas neurológicos. La mayoría de los pediatras refieren el 90% o más de sus pacientes con problemas neurológicos al neuropediatra¹⁶. Los datos que aquí se presentan parecen apuntar en ese sentido, y el neuropediatra que trabaja en estos momentos en los hospitales españoles está atendiendo la mayor parte de niños que presentan cualquier tipo de padecimiento neurológico, con un abanico muy amplio en lo referente a la gravedad y a la dificultad diagnóstica del proceso.

CONCLUSIONES

La oferta neuropediátrica en nuestro país está bastante extendida. El 60% de los hospitales cuenta con una consulta de neuropediatria. Esta oferta no está limitada a hospitales regionales, ya que el 42% de los hospitales que tienen menos de 40 camas pediátricas ofertan al área que atienden una consulta neuropediátrica.

Respecto a la demanda, la tasa anual de consulta en neuropediatria es de 31 consultas/1.000 habitantes de 0-14, siendo esta tasa más elevada en hospitales pequeños que en los grandes hospitales. A tenor de las cifras de demanda asistencial en atención primaria en nuestro país, en concreto los datos de morbilidad neurológica, se trata de una cifra claramente elevada que está indicando que el pediatra de atención primaria refiere la mayoría de los pacientes con padecimientos neurológicos al hospital.

BIBLIOGRAFÍA

1. Garaizar C. Informe de actividades de anteriores juntas directivas para la formalización de nuestra especialidad. Boletín Informativo de la Sociedad Española de Neurología Pediátrica, 2001; n.º 1.
2. Balcells M. La neurología en Cataluña. La escuela catalana de Neurología. En: Martín Araguz A, editor. Historia de la neurología en España. Madrid: Saned, 2002.
3. Herranz JL. Editorial Boletín informativo de la Sociedad Española de Neurología Pediátrica, 1996.
4. Cohen ME. Reflections on the State of Child Neurology. J Child Neurol 1997;12:332-4.
5. Barlow CF. The Future of Child Neurology. J Child Neurol 1992;7:225-9.
6. Bax M, Brown K. Paediatric Neurology and Paediatric Neurologists. Dev Med Child Neurol 1994;26:95-6.
7. Garaizar C. La especialidad que queremos. Boletín de la SENP 2001;8:1.
8. Lopez-Pisón J, Baldellou A, Rebage V, Arana T, Gómez-Barrena V, Peña-Segura JL. Estudio de la demanda asistencial Neuropediátrica en un hospital de referencia regional. Rev Neurol 1997;25:1535-8.
9. Garaizar C, Martínez-González MJ, Sobradillo I, Ferrer M, Gener B, Prats JM. La práctica clínica neuropediátrica en un hospital terciario del País Vasco. Rev Neurol 1999;29:112-6.
10. Herrera M, Gracia R, Santana C, Jiménez A, Ayala J, Cuadrado P. Demanda asistencial neuropediátrica en un hospital general. An Esp Pediatr 2000;53:106-11.
11. Catalogo Nacional de Hospitales. Ministerio de Sanidad y Consumo, 1999.
12. Paricio JM, Salom A, De Castro P. Diagnóstico en Pediatría extrahospitalaria. Una experiencia informatizada de 6 años. An Esp Pediatr 1991;34:451-3.
13. Palau U, Domingo F. La atención pediátrica en un centro de asistencia primaria. Estudio de las patologías observadas durante el periodo de un año. An Esp Pediatr 1986;25 S 26:60.
14. Duque G, Escobar M, Moreno M, Pérez de León J, Mesa B. Problemas de salud atendidos en una consulta de pediatría de un centro de salud rural. An Esp Pediatr 1990;33 S 41:131-3.
15. Tomás M, Benac M, Blaya. Actividad asistencial neuropediátrica en hospitales comarcales de la Comunidad Valenciana. Rev Neurol 2001;33:269.
16. Maria BL, English W. Do pediatricians independently manage common neurologic problems? J Child Neurol 1993;8:73-7.